

# IBDIS

We know  
books

Descrierea CIP a Bibliotecii Naționale a României

CAMPBELL, JOSEPH

**Zețele – Mituri, simboluri și arhetipuri ale divinului feminin și puterea lor de transformare, inițiere și creație** / Joseph Campbell; trad. din lb. engleză:

Walter-Radu Fotescu. – București: Herald, 2025

ISBN 978-630-336-124-6

I. Fotescu, Walter Radu (trad.)

2

Redactori:

*Andreea Cirstea*

Corector:

*Dușa Udrea-Boborel*

Viziune grafică și DTP:

*Ela Stoica*

Pentru noutăți și comenzi:

[www.edituraherald.ro](http://www.edituraherald.ro)

[office@edituraherald.ro](mailto:office@edituraherald.ro)

Tel: 021.319.40.60, 021.319.40.61

Fax: 021.319.40.59, 021.319.40.60

Mob: 0744.888.388, 0771.664.320

*Goddesses. Mysteries of the Feminine Divine*

Copyright © 2013, Joseph Campbell Foundation ([www.jcf.org](http://www.jcf.org)), from the Collected Works of Joseph Campbell

Copyright © 2025

Toate drepturile rezervate. Nicio parte a acestei cărți nu poate fi reprodusă sau transmisă sub nicio formă și prin niciun mijloc, electronic sau mecanic, inclusiv fotocopiere, înregistrare sau prin orice sistem de stocare a informației, fără permisiunea editorului. Ediție în limba română publicată de Editura Herald.

## JOSEPH CAMPBELL

# ZEIȚELE

Mituri, simboluri și arhetipuri ale divinului  
feminin și puterea lor de transformare,  
inițiere și creație

Traducere din limba engleză:

WALTER FOTESCU

EDITURA  HERALD

București

## ALTE CĂRȚI DE JOSEPH CAMPBELL

Pentru cititorii interesați să aprofundeze gândirea lui Joseph Campbell și să descopere alte dimensiuni ale operei sale, menționăm că la Editura Herald au mai apărut traduceri ale unor lucrări de referință ale autorului, care fac parte și din portofoliul Fundației Joseph Campbell (JFC). Aceste titluri completează în mod semnificativ perspectiva oferită de volumul de față și invită la o explorare mai amplă a temelor fundamentale ale mitologiei și experienței umane.

- *Căi ale fericirii: Mitologie și transformare personală* (2018)
- *Istoria și legendele Sfântului Graal: Simbol, magie și mister în miturile arthuriene* (2020)
- *Miturile care ne învață să trăim* (2024)
- *Eroul cu o mie de chipuri* (2024)
- *Omul și Mitul* (2025)

## CUPRINS

CUVÂNT-ÎNAINTE, 11

INTRODUCERE

DESPRE MAREA ZEIȚĂ, 15

I.

MITUL ȘI DIVINUL FEMININ, 33

II.

ZEIȚA-MAMĂ CREATOARE, 55

III.

INVAZIA INDO-EUROPEANĂ, 95

IV.

ZEIȚE SUMERIENE ȘI EGIPTENE, 111

V.

ZEIȚE ȘI ZEI DIN PANTEONUL GREC, 141

VI.

ILIADA ȘI ODISEEA: ÎNTOARCEREA LA ZEIȚĂ, 181

VII.

MISTERE ALE TRANSFORMĂRII, 223

VIII.

AMOR: FEMININUL ÎN ROMANTISMUL EUROPEAN, 271

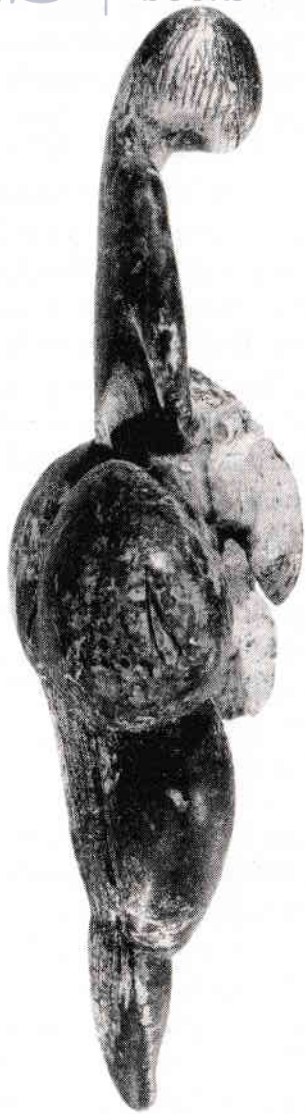
ANEXĂ

PREFAȚĂ LA *THE LANGUAGE OF THE GODDESS*,  
DE MARIJA GIMBUTAS, 318

STUDII DESPRE ZEIȚĂ, 321

SURSELE ILUSTRAȚIILOR, 324

INDEX, 326



**Figura 2.** *Venus din Lespugue* (fildeș sculptat, sud-vestul Franței, c. 25000 î.Hr.)

## I.

### MITUL ȘI DIVINUL FEMININ<sup>1</sup>

#### ZEIȚA ÎN CULTURILE PALEOLITICE

În mitologiile asupra cărora mă voi concentra la început, zeițele au un rol primordial, și de ce nu ar avea? Cea mai simplă manifestare a Zeiței în tradițiile agricole din Neoliticul timpuriu este cea a Mamei Pământ. Pământul produce viață și tot el o hrănește, iar aceste puteri sunt similare cu cele ale femeii.

Există două ordine principale ale mitologiei primordiale. Unul este cel al populațiilor de agricultori și cultivatori, și cu acesta este asociată în primul rând Zeița; celălalt este ordinul zeilor masculini, asociați îndeobște cu populațiile nomade de păstori. În primele societăți, femeile sunt în general asociate cu lumea plantelor. În tradițiile timpurii ale vânătorilor și culegătorilor, de obicei femeile adună plante și vânat mărunt, în vreme ce bărbaților le revine vânătoarea de animale mari. Bărbatul devine astfel asociat cu uciderea, iar femeia, cu zămislirea vieții. Este o asociere „A-B-C” tipică mitologiilor primitive.

<sup>1</sup> Acest capitol se bazează în principal pe o conferință de o zi din cadrul unui simpozion mai lung intitulat „Myths and Mysteries of the Great Goddess”, ținut de Campbell la La Casa de Maria din Santa Barbara, California, pe 6 aprilie 1983; conferința de față e intitulată „The Goddess in the Neolithic Age” (L1153). Toate numerele prelegerilor menționate în aceste note corespund înregistrărilor arhivate păstrate de Joseph Campbell Foundation (jcf.org). Înregistrările și transcrierile sunt păstrate la Opus Archives (opusarchives.org). Notele precum aceasta sunt comentarii ale editorului. Notele bibliografice nu sunt marcate astfel. (*N. ed. orig.*)

Înainte de apariția comportamentelor de rânduire a hranei, înaintea primelor culturi agricole, a horticulturii și a domesticirii animalelor, toate populațiile umane din lume se îndeletniceau cu vânatoarea și culesul. Marile zone de vânatoare se întindeau din câmpiile europene până la lacul Baikal, în Siberia. Mai târziu aceste populații de vânători s-au răspândit până dincolo de cercul polar. Apoi ele au migrat în nordul Africii – Sahara fiind pe atunci o câmpie cu ierburi –, iar când Sahara s-a deșertificat, au mers până în sudul continentului african.

De-a lungul zonei ecuatoriale însă hrana de bază era de origine vegetală, și aceasta a dus la două tipuri complet diferite de populații, cu accente culturale diferite.

Hrana din vânatoare era procurată de bărbați cu mari riscuri. Înainte de 15000 î.Hr. ei nu aveau nici măcar arcuri cu săgeți și trebuiau să atace aceste animale enorme: rinoceri lănoși, mamuți ș.a. În triburile de vânători, așadar, există un accent masculin pe acțiune, pe curaj, pe celebrarea individului care are capacitatea de a aduce hrană.

De-a lungul zonei ecuatoriale însă, *oricine* poate să culegă o banană, astfel încât celebrarea realizărilor individuale este mult mai redusă. Mai mult, deoarece funcțiile biologice ale femeii o orientează și o asociază în sens mitologic cu însuși Pământul, creând viață și hrană, magia ei este deosebit de puternică în zona tropicală.

În general, acolo unde accentul se pune pe vânatoare, mitologia este preponderent masculină, iar acolo unde accentul se pune pe plante, orientarea este feminină.

Acuma, cel mai vechi tip de societate este evident cel al vânătorilor nomazi. Primele exemple de mitologie cu orientare masculină pe care le avem provin din arta vechilor peșteri aurignaciene, datând aproximativ din 40000 î.Hr. Iar cea mai veche temă artistică pe care o cunoaștem sunt statuetele înfățișând-o pe Zeița nudă, cunoscute ca figurinele Venus.

În aceste societăți de vânători, principalul obiect al adulației este bărbatul, fiindcă este extrem de important dacă un individ e stăpân pe situație și dacă poate să-și ucidă dușmanii, care pe

atunci erau de regulă animalele fioroase, dar și membri ai triburilor învecinate care vânau aceleași turme ca și micul său grup. Prin urmare, totul se face pentru a flata psihicul masculin.

În aceste culturi, bărbatul vânător e susținut de femeie. Aceasta reiese dintr-un rit destul de interesant pe care etnologul Leo Frobenius<sup>1</sup> l-a observat în Africa. El se afla într-o expediție în Congo, iar grupului său i se alăturaseră trei pigmei: doi bărbați și o femeie. Pigmeii erau vânători foarte buni, de aceea atunci când a avut nevoie de mai multă carne pentru membrii expediției, el le-a cerut pigmeilor să-i aducă o gazelă. Ei au fost șocați la gândul de a aduce carnea chiar în acea zi – mai întâi trebuia săvârșit un ritual. Iar Frobenius a mers cu ei și a urmărit ritualul.

Pentru început, ei s-au urcat pe un deal și au îndepărtat toată iarba din vârful, iar pe solul defrișat au desenat imaginea gazelei pe care urmau să o ucidă. În dimineața următoare, exact la răsărit, când razele soarelui au căzut pe desen, unul dintre micii vânători și-a încordat arcul și a lăsat săgeata să zboare – de-a lungul razei de soare – pentru a lovi imaginea, iar femeia a ridicat mâna și a scos un fel de țipăt. După care au plecat și au ucis gazela lovind-o exact în locul unde săgeata lovise desenul. În dimineața următoare au adus o parte din sângele și părul gazelei ucise și le-au pus pe desen, iar când soarele l-a atins din nou, au șters desenul.

Acesta este un aspect fundamental în mitologie: individul săvârșește un gest nu din propriul său impuls, ci în acord cu ordinea Universului. Soarele reprezintă întotdeauna principiul letal, care usucă și deshidratează, și de aceea ucigașul este întotdeauna asociat cu puterea solară. Aici săgeata vine ca o rază de soare și bărbatul doar pune în scenă riturile naturii, iar rolul femeii e indicat de acel țipăt.

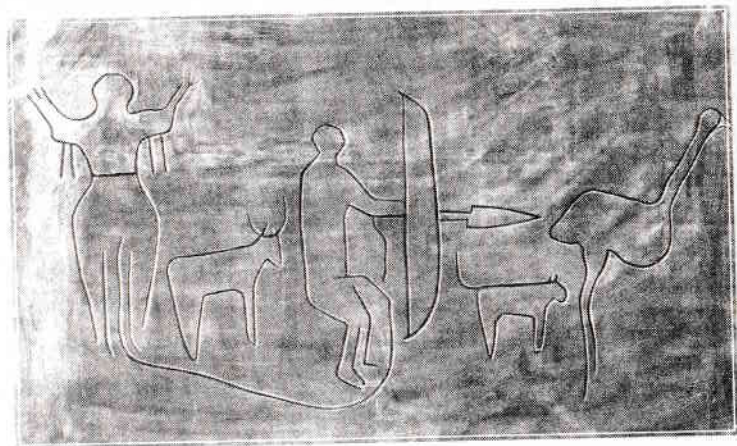
Dar ce înseamnă aceasta?

Încă din Paleolitic, în urmă cu cel puțin 30 000 de ani, găsim dovezi ale unei viziuni mitologice în care femeia era considerată

<sup>1</sup> Leo Frobenius, *Atlantis*, vol. 1, *Volksmärchen der Kabylen*, Jena: Eugen Diederich, 1921, pp. 14–15.

atât paznic al căminului, cât și mamă a maturității individului, a vieții sale spirituale.

În arta murală paleolitică din Africa de Nord există o imagine frapantă a unei femei exact în acea poziție (Fig. 3): cordonul ombilical care iese din corpul ei e conectat la ombilicul unui războinic sau vânător care, cu săgeata în arc, se pregătește să tragă într-un struț. Cu alte cuvinte, ea este puterea care-l susține, puterea Mamei Natură, împreună cu puterea razelor solare.



**Figura 3.** O femeie conectată cu un vânător printr-un cordon ombilical (piatră cioplită, Paleolitic, Alger, dată necunoscută)

Micile figurine Venus, care o reprezintă pe Zeiță stand în picioare, se găsesc în adăposturile unde oamenii din Paleolitic locuiau efectiv. În schimb, riturile de inițiere masculine se țineau în peșterile adânci, unde există foarte puține urme de prezență feminină.<sup>1</sup> Nimeni nu locuiau în acele peșteri. Sunt răcoroase, sunt primejdioase, sunt întunecoase, sunt grandioase, sunt adânci. Unele dintre ele conțin kilometri și kilometri de coridoare întunecoase. Vedem pe pereții aceia șamani masculini în mijlocul unei multitudini de

<sup>1</sup> Vezi Campbell, *Historical Atlas of World Mythology*, vol. 1, pt. 1, pp. 51–79. (N. ed. orig.)

animale, imagini care au de-a face cu riturile în care sunt invitate animalele să se lase ucise. Aceasta este tema fundamentală la populațiile de vânători: animalele sunt victime voluntare care-și oferă viața înțelegând că vor avea loc anumite ritualuri – sângele lor va fi redat pământului, de exemplu – prin care viața lor să fie restituită Mamei originare.<sup>1</sup> Cultul Zeiței datează încă din acele peșteri străvechi. Acolo, Ea este peștera însăși, astfel încât inițiații care au săvârșit riturile adânc sub pământ se întorceau în pânțelele Ei pentru a renaște.

Iată unul dintre principalele roluri mitologice ale principiului feminin: Ea ne dă naștere fizic, dar Ea este și mama celei de-a doua nașteri a noastre, nașterea ca entități spirituale. Aceasta este semnificația fundamentală a nașterii din fecioară: corpurile noastre se nasc pe cale naturală, dar la un moment dat se trezește în noi natura spirituală, care este natura umană superioară, nu cea care doar dublează lumea dorințelor animalice, a impulsurilor erotice și de dominație, a somnului. În schimb, se trezește în noi noțiunea de scop spiritual, de viață spirituală: o viață mistică, esențialmente umană, care trebuie trăită mai presus de nivelul hranei, sexului, economiei, politicii și sociologiei. În această sferă a dimensiunii misterului, femeia este cea care trezește, cea care dă viață. În peșterile în care băieții mergeau pentru a fi inițiați, transformați din copii ai mamelor fizice în copii ai Mamei cosmice, în pânțelele Pământului, ei trăiau o renaștere simbolică.

Faptul acesta este reprezentat cu multă însuflețire într-o peșteră din Pirinei numită Les Trois Frères, unde există un canal lung prin care curgea apa în timpul glaciațiunii Würm, formând un fel de conductă prin stâncă cu lungimea de aproape 46 de metri, dar nu mai înaltă de 60 de centimetri. Prin aceasta trebuia să te strecuri pentru a intra într-o încăpere mare. Băieții erau trimiși prin acel canal într-o renaștere simbolică – născuți fiind nu de mamele lor personale, ci de Mama universală transpersonală care ne aduce pe toți la maturitate.

<sup>1</sup> Vezi Campbell, „Renewal Myths and Rites”, *The Mythic Dimension*, New World Library, 2007. (N. ed. orig.)



Figura 4. *Venus din Peterfels* (amuletă sculptată din lignit, Magdalenianul Superior, sud-vestul Germaniei, c. 15000 î.Hr.)

Printre cele mai vechi imagini explicite ale Zeiței pe care le avem sunt așa-numitele figurine Venus, statuete feminine din perioada Magdaleniană, la finele Epocii de Piatră, răspândite din vestul Franței până spre lacul Baikal și granița Chinei. Accentul în aceste figurine este pe misterul procreator al șoldurilor și pe misterul sânilor, aspectul reproducător și hrănitor al femeii. Natura i-a dăruit femeii această putere astfel încât ea devine, într-un fel, o manifestare, semnificația misterului naturii înseși. Femeia este așadar prima ființă venerată în lumea oamenilor.

Acestea au fost primele statuete plastice tridimensionale, primii *idoli* – cum se spune în istoria artei –, iar ei reprezentau muza feminină standard, puterea dătătoare de viață a corpului feminin. Aceste statuete nu apar în peșterile unde aveau loc ritualurile de vânatoare masculine, ci în sălașuri, în adăposturile de piatră unde locuiau oamenii. Una dintre caracteristicile acestor statuete este că ele nu au o față cu trăsături specifice, scoțând astfel în evidență aspectul de mister – nu iese în evidență personalitatea, ci Femeia

pură, cea care face natura să se manifeste. De asemenea, ele nu au niciodată picioare, ceea ce sugerează că au fost făcute să fie așezate în mici racle și în pământ.

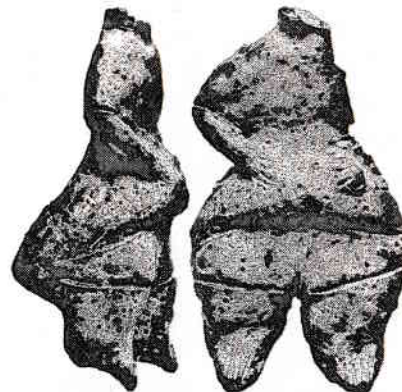


Figura 5. *Zeiță însărcinată* (piatră cioplită, Neolitic, Grecia, c. 5800 î.Hr.)

„Deși s-a pus un mare accent pe «Mama Pământ» a religiilor preistorice, ea este doar un aspect – unul important ce-i drept – al vechiului principiu al Divinului Feminin. Unul dintre motive ar putea fi că, în comunitățile agrare din întreaga Europă, ea supraviețuiește până în zilele noastre. Un altul este faptul, acceptat multă vreme de etnologi, că riturile agrare preindustriale dezvăluie o legătură mistică limpede între fertilitatea solului și forța creatoare a femeii. În toate limbile europene, Pământul este asociat cu femininul. Zeița Însărcinată din vechea Europă este probabil prototipul Zeiței Cerealelor, tânără și bătrână, ca de pildă Demetra, și al Mamei Pământ din întregul folclor european. Ca Mamă Pământ, ea este și Mama celor Morți. Cât de bătrână este ea, acest simbol al pământului hrănitor, al plenitudinii și abundenței pântecelui roditor?”

Marija Gimbutas<sup>1</sup>

<sup>1</sup> Alexander Marshack, *The Roots of Civilization*, New York: McGraw-Hill, 1972, p. 283.

Venus din Laussel (Fig. 6), un basorelief descoperit în Pirinei, este o figură foarte importantă și sugestivă. În mâna dreaptă, ridicată, ea ține un corn de bizon având treisprezece creștături verticale<sup>1</sup>, corespunzând numărului de nopți dintre primul pătrar și Luna Plină. Cealaltă mână este pe burtă, sugerând – nu avem documente scrise din acea perioadă – o recunoaștere a echivalenței dintre ciclul menstrual și cel al Lunii. Ar fi așadar primul indiciu de care dispunem, care arată recunoașterea unei conexiuni dintre ritmurile celeste și cele ale vieții terestre.



**Figura 6.** *Venus din Laussel* (basorelief pe calcar, Aurignacian, sud-vestul Franței, c. 25000 î.Hr.)

Accentul se pune aici pe sarcină, pe miracol! Prin faptul că femeile dau viață, ele își asumă calitatea de vas conținător inepuizabil al vieții înseși. Sunt primele cărora li s-a dedicat un cult pe lângă animale, care reprezintă celelalte puteri ale naturii și sunt vase conținătoare ale puterii naturii mai degrabă decât natura însăși.

<sup>1</sup> Marija Gimbutas, *The Language of the Goddess*, San Francisco: Harper & Row, 1989, p. 141.



**Figura 7.** *Zeiță cu modele labirintice* (teracotă, Neolitic, România, c. 5500 î.Hr.)

Zeița din această statueta etalează un model labirintic pe toată suprafața corpului, cel mai important fiind centrul. Ombilicul ei este ombilicul lumii, iar lumea este dreptunghiul care radiază din acel punct: Nord, Sud, Est și Vest. Potrivit lui Gimbutas, figura romboidală este o ideogramă asociată cu pătratul, „simbolul peren al materiei telurice”<sup>1</sup>.

Trebuie observat că toate aceste personaje feminine sunt goale, în vreme ce personajele masculine din toate peșterile poartă un fel de veșmânt șamanic. Implicația este că, fiind o întrupare a divinului, femeia acționează conform firii sale, pur și simplu potrivit naturii sale, în vreme ce magia masculină nu funcționează prin natura corpului bărbaților, ci în virtutea rolului lor în societate.

Aceasta dezvăluie un aspect foarte important pentru întreaga istorie a femeii în mitologie: ea reprezintă principiul naturii. Ne

<sup>1</sup> Gimbutas, *Goddesses and Gods of Old Europe, 6500–3500 î.Hr.: Myths and Cult Images*, Berkeley și Los Angeles: University of California Press, 1982, p. 201.

naștem din ea din punct de vedere fizic. Bărbatul, pe de altă parte, reprezintă principiul social și rolurile sociale, așa cum reiese din teoriile psihanalitice ale lui Freud, de exemplu, în care tatăl este cel care-și inițiază copilul în rolul de adult.

În primii ani din viața copilului, tatăl este doar ajutorul mai păros al mamei. Vine însă un moment, în jurul vârstei de 3 sau 4 ani, când copilul sesizează deosebirea dintre masculin și feminin, și din acel moment băiețelul trebuie să știe că e bărbat și e asociat cu rolul tatălui său, iar fetița realizează că e femeie și principala ei referință acum nu este de a fi mamă, ci Femeie. Tatăl este inițiatorul în societate și în semnificația vieții, în vreme ce mama reprezintă însuși principiul vieții. Ea reprezintă acel principiu în forma lui benefică, dar și în forma terifiantă: Mama Pământ dă naștere și hrănește, dar tot ea ne ia înapoi. Ea este și mama morții și somnul nocturn la care ne întoarcem.

În tradiția vânătoarească a tribului Blackfoot din Montana există o poveste ce pare să relateze cu multă însuflețire rolul mitologic al femeii în aceste culturi de vânători a căror orientare mitologică era preponderent masculină.<sup>1</sup>

Era o perioadă în timpul toamnei, când oamenii aceștia trebuiau să-și asigure proviziile de carne pentru iarnă. Și ei obișnuiau să facă asta mânănd o turmă de bizoni într-o prăpastie, astfel încât animalele cădeau, își rupeau șira spinării și puteau fi ucise cu ușurință.

Ei bine, în anul acela bizonii au refuzat pur și simplu să treacă pragul prăpastiei, și se părea că oamenii vor avea o iarnă foarte grea.

Într-o dimineață devreme, o tânără femeie se trezește din somn ca să aducă apa necesară familiei în ziua aceea. Iese și vede turma de bizoni stând pe marginea prăpastiei. Iar în momentul acela de bucurie spontană, ea spune: „Oh, dacă ați vrea să înaintați și să cădeți în prăpastie, m-aș mărita cu unul dintre voi”. O ofrandă mare. Și spre surprinderea ei – bizonii *au înaintat!* Întreaga turmă s-a rostogolit în prăpastie, frângându-și spinările.

<sup>1</sup> Vezi Campbell, „Renewal Myths and Rites”, *The Mythic Dimension*. (N. ed. orig.)

Dar apoi un mare bizon masculin se apropie de ea și spune:

— Prea bine, fetiço.

— Oh, nu! spuse ea.

— Ba da, spuse el. Uite ce s-a întâmplat aici: ai făcut o promisiune și noi ne-am îndeplinit partea noastră din înțelegere, iar acum dai înapoi? Vino!

Și o luă cu el.

Curând după aceea familia ei se trezește și toți sunt uimiți să găsească bizonii acolo gata pentru a fi măcelăriți, și mare le este bucuria. Dar, după ce zarva și agitația se mai potolesc, ei observă lipsa tinerei femei.

Citind urmele, tatăl înțelege că fiica lui a plecat cu un bizon. Își încalță mocasinii, își pregătește arcul cu săgeți, urcă pe coasta dealului și începe urmărirea. După ce merge o vreme, ajunge în cele din urmă la o băltoacă – un loc unde le place bizonilor să se tăvălească pentru a scăpa de purici și unde găsesc întotdeauna apă – și se așază să se gândească.

Și atunci apare o coțofană. Ei bine, coțofenele sunt păsări foarte istețe, iar animalele deosebit de istețe (vulpi, coțofene, corbi și altele) sunt animale șamanice. De aceea când pasărea coboară, bărbatul îi spune:

— Frumoasă pasăre, ai văzut-o cumva pe fiica mea prin preajmă? A fugit cu un bizon.

— Păi, chiar acum e acolo o femeie tânără cu un bizon, răspunde coțofana.

— Poți să te duci să-i spui că tăticul ei e aici?

Coțofana își ia zborul spre locul unde stă femeia – presupun că țesând sau cam așa ceva – înconjurată de bizoni adormiți, în vreme ce lângă ea e bătrânul acela uriaș. Ciugulind ici-colo, coțofana se apropie treptat de ea și îi spune:

— Tăticul tău e lângă baltă și vrea să te duci la el.

— Spune-i să aștepte că voi veni.

Tocmai atunci se trezește și Marele Bizon și îi spune:

— Du-te și adu-mi un pic de apă.